

Menor ritmo económico y baja de proyectos mineros, entre otros, explican merma en *backlog*:

Grandes constructoras ven caída de 14% en sus contratos en último año

Siete de las firmas más importantes del rubro sumaron \$2,2 billones en obras pendientes por ejecutar al cierre de 2014.

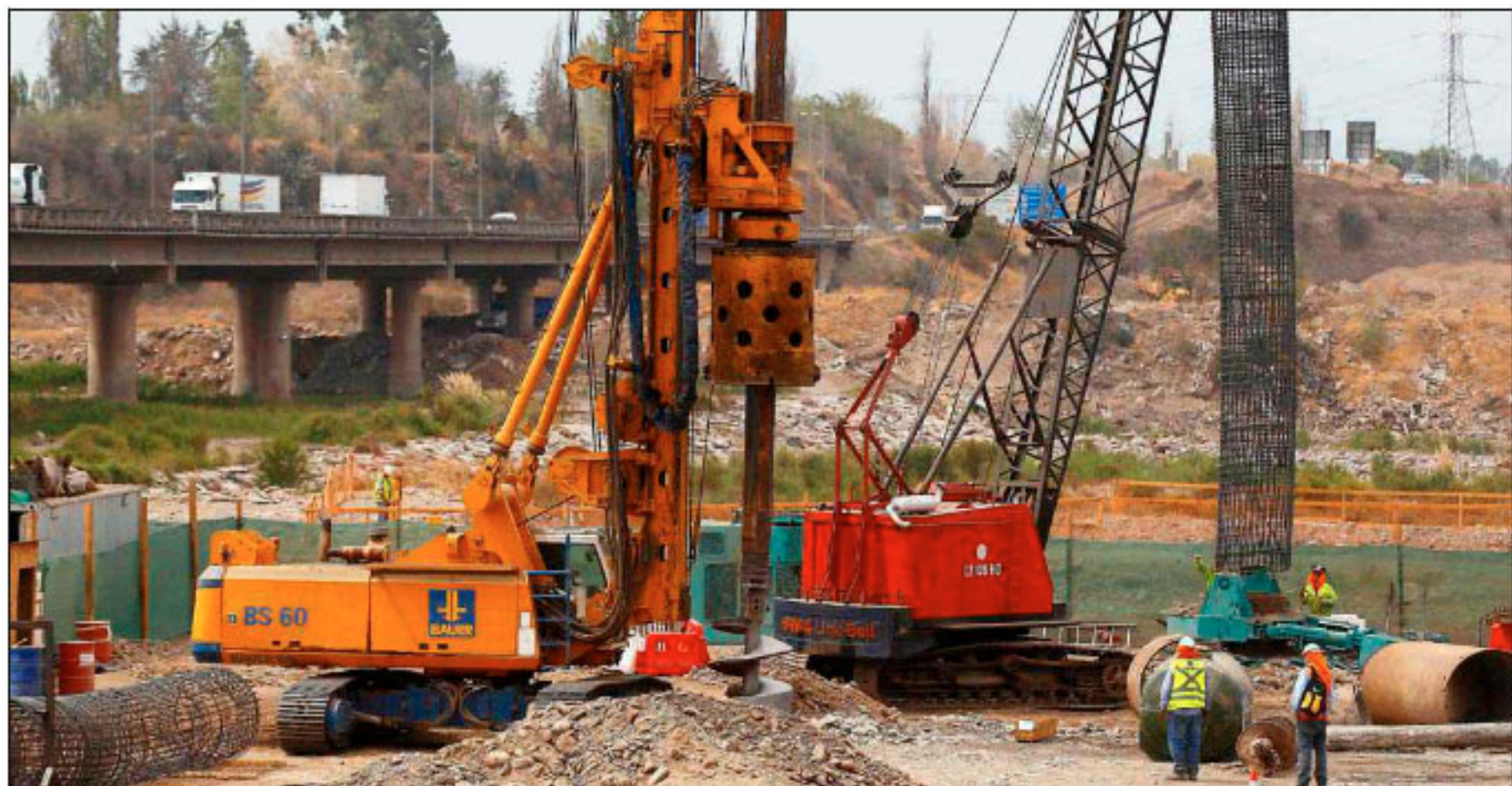
MARCO GUTIÉRREZ V.

Los ocho meses consecutivos de caídas que sumó a enero pasado la actividad de la construcción se vieron reflejados en las obras contratadas por ejecutar o *backlog* de las principales constructoras del país que reportan sus estados financieros a la Superintendencia de Valores y Seguros (SVS).

Cerca de \$2,2 billones sumaron las obras en ingeniería y construcción —principalmente— informadas al cierre de 2014 por siete compañías del sector: SalfaCorp, Besalco, Echeverría Izquierdo, Ingevec, Moller & Pérez-Cotapos, Ingeniería y Construcción Sigdo Koppers (ICSK) y Claro Vicuña Valenzuela (CVV). Dicho monto representa una baja de casi 14% respecto de diciembre de 2013. La finalización de contratos en el área minera y salud también incidió en esta merma.

Al convertir a dólares dicho monto, se traduce en US\$ 3.141 millones, lo que significa una caída de 25% anual, pero en este resultado incide de forma importante la depreciación del peso.

SalfaCorp —la mayor constructora del país— reportó al cierre de 2014 contratos por ejecutar por \$530.293 millones, mon-



MOTIVOS.— Los menores montos de obras contratadas por ejecutar obedecen a la mayor incertidumbre doméstica y la menor inversión minera, señalaron en las compañías del rubro de la construcción.

to 15,85% menor al indicado 12 meses antes. La empresa sostuvo que “se trata de un *backlog* de mejor calidad”. Esto, porque la estrategia de negocios de la división de ingeniería y construcción (ICSA) es seleccionar y privilegiar proyectos “donde podemos agregar más valor y, en consecuencia, conseguir mejor margen”, precisó la firma.

En el caso de Besalco —ligada a la familia Bezanilla—, su *backlog* (en pesos) sumó \$445.961 millones, 10,8% menor al de fines de 2013. En este descenso influyó el fin del contrato con Hierros Taltal, minera que enfrentó dificultades financieras.

Echeverría Izquierdo redujo su *backlog* total en 3,76% hasta los \$169.374 millones. El presidente de la constructora, Fernando Echeverría, comentó que han enfrentado el menor dinamismo del mercado con esfuerzos comerciales en sus líneas de negocios y con la incursión en nuevos mercados. En este sentido, destacó los contratos que se ha adjudicado, en consorcio, para la construcción de las obras civiles de las nuevas líneas 3 y 6 de Metro.

ICSK vio caer en 26% sus contratos de obra, los que totalizaron (llevados a pesos) \$274.664 millones a fines de 2014. La firma indicó que ese desempeño estu-

vo ligado al menor ciclo de inversiones mineras. Pero añadió que desde fines del año pasado se advierte una reactivación de proyectos en el sector eléctrico, en los cuales espera participar.

En Moller & Pérez-Cotapos los contratos pendientes a ejecutar cayeron 27,8% anual al cierre de 2014 a \$71.306 millones. El gerente general de la firma, Marcos Retamal, explicó que esto obedece al término de los contratos de obras a terceros como el proyecto tecnológico de telecomunicaciones para Dataluna, ampliación de La Clínica Las Condes, hospital de Los Ángeles Etapa I y II y a la estrategia de ra-

cionalizar el nivel de actividad de obras industriales.

CVV, en tanto, exhibió una merma de 28% en su *backlog*, totalizando \$137.656 millones.

La única que sube

Ingevec se desligó de la tendencia negativa y elevó en 15,5% sus contratos por ejecutar, sumando \$276.474 millones. El gerente general de la constructora, Rodrigo González, afirmó que se trata de una cifra histórica para la empresa “que proyecta mejores perspectivas para este año, con costos más estables y un *backlog* robusto”.